

## Environmentálne vyhlásenie

December 2022

Spracovateľ vyhlásenia ©:

**essential data, s.r.o.**

Lazaretská 12, 811 08 Bratislava

info@essential-data.sk

+421 232 603 210

IČO: 46934600

DIČ: 2023674389

IČ DPH: SK2023674389

Bankové spojenie: Tatra Banka, a.s.

Číslo účtu: 2920887811/1100

IBAN: SK47 1100 0000 0029 2088 7811

SWIFT: TATRSKBX

Environmentálne vyhlásenie je spracované v súlade s nariadením Európskeho parlamentu a Rady (ES) č. 1221/2009 z 25. novembra 2009 o dobrovoľnej účasti organizácie v schéme Spoločenstva pre environmentálne manažérstvo a audit (EMAS), v znení nariadenia komisie (EÚ) 2018/2026 z 19. decembra 2018, ktorým sa mení a dopĺňa príloha IV nariadenia Európskeho parlamentu a Rady (ES) č. 1221/2009 o dobrovoľnej účasti organizácií v schéme Spoločenstva pre environmentálne manažérstvo a audit (EMAS), za účelom oboznámenia verejnosti a zainteresovaných strán o vplyve organizácie na životné prostredie.

OBSAH .....	2
ÚČEL A CIEĽ Environmentálneho vyhlásenia .....	3
Základné pojmy.....	3
Základné skratky .....	3
ÚVODNÉ SLOVO .....	4
O NÁS .....	5
Základné informácie .....	5
SYSTÉM EMS.....	6
Organizačná schéma .....	6
Rozsah EMS.....	6
Zainteresované strany .....	8
Vyhlásenie vedenia spoločnosti .....	8
ENVIRONMENTÁLNA POLITIKA .....	9
ENVIRONMENTÁLNE ASPEKTY .....	10
Metodika výpočtu EA.....	10
Zoznam, alebo aj Register EA v roku 2022: tab. EA.....	11
Riadenie prevádzkových činností (základné aspekty) našej spoločnosti: .....	12
Zainteresované strany .....	14
ENVIRONMENTÁLNE CIELE.....	15
Krátkodobé ciele .....	15
Dlhodobé ciele .....	16
KLÚČOVÉ INDIKÁTORY / Ukazovatele výkonnosti, monitoring, sumárne výsledky.....	17
Energie .....	17
Materiály.....	18
Využitie pôdy s ohľadom na biodiverzitu.....	19
Emisie.....	19
Odpad .....	20
LEGISLATÍVA .....	21
Záver.....	21
Overovateľ.....	22



# ÚČEL A CIEĽ Environmentálneho vyhlásenia

Toto environmentálne vyhlásenie opisuje organizáciu essential data, s.r.o. a jej správanie k životnému prostrediu podľa požiadaviek Nariadenia Európskeho parlamentu a Rady (ES) č. 1221/2009 z 25. novembra 2009, o dobrovoľnej účasti organizácií v systéme Spoločenstva pre environmentálne riadenie podnikov a audit (EMAS III) a je overené nezávislým akreditovaným environmentálnym overovateľom.

Environmentálne vyhlásenie je určené zainteresovanej verejnosti a ďalším tretím stranám s cieľom informovať ich o vplyve spoločnosti na životné prostredie.

## Základné pojmy

**EMAS** schéma pre environmentálne manažérstvo a audit je dobrovoľným nástrojom Európskej únie vytvoreným pre organizácie, ktorým pomáha hodnotiť, riadiť a zlepšovať ich environmentálne správanie.

**Environment** je prostredie, v ktorom organizácia pôsobí, zahrňujúce ovzdušie, vodu, pôdu, prírodné zdroje, flóru, faunu, človeka a ich vzájomné vzťahy.

**Environmentálna politika** sú celkové zámery a smerovanie organizácie, formálne vyjadrené vrcholovým manažmentom, ktoré súvisí aj s jej environmentálnym správaním.

**Environmentálny aspekt** je časť činností, výrobkov alebo služieb organizácie, ktorá môže súvisieť so životným prostredím.

**Environmentálny vplyv** je akákoľvek nepriaznivá alebo priaznivá zmena životného prostredia, ktorá úplne alebo čiastočne vyplýva z činností, výrobkov alebo služieb organizácie.

**Environmentálne správanie** sú merateľné výsledky systému environmentálneho manažérstva týkajúce sa operatívneho riadenia environmentálnych aspektov organizácie, ktoré vyplývajú z jej environmentálnej politiky, dlhodobých a krátkodobých environmentálnych cieľov.

**Odpad** je hnutelná vec alebo látka, ktorej sa jej držiteľ zbavuje, chce sa jej zbaviť alebo je v súlade so zákonom o odpadoch alebo osobitými predpismi povinný sa jej zbaviť.

**Nakladanie s odpadom** je zber, preprava, zhodnocovanie a zneškodňovanie odpadu vrátane dohľadu nad týmito činnosťami a nasledujúcej starostlivosti o miesta zneškodňovania a zahŕňa aj konanie obchodníka alebo sprostredkovateľa.

**Limitná hodnota** znečistenia ovzdušia je úroveň znečistenia ovzdušia určená s cieľom zabrániť dlhodobým škodlivým účinkom na zdravie ľudí alebo ŽP, ktorá sa má dosiahnuť v danom čase a od toho času nemá byť už prekročená.

**Zdroj znečisťovania** je stacionárny technologický celok, stavba, objekt, či iné zariadenie, ktoré znečisťuje alebo môže znečisťovať ovzdušie.

**Indikátor** jednoznačný ukazovateľ hodnotenia vplyvu organizácie na životné prostredie, umožňujúci medzročné porovnávanie a hodnotenie vývoja výsledkov organizácie.

## Základné skratky

EMAS	Schéma pre environmentálne manažérstvo a audit
EMS	Systém manažérstva environmentu
IMS	Integrovaný manažérsky systém podľa noriem ISO/IEC
CEO	Chief executive officer (Riaditeľ spoločnosti)
QM	Quality Manager (Manažér kvality)
ENV	Environmentalista spoločnosti
AB	administratívna budova
SLNO	Sprievodný list nebezpečného odpadu
PHM	pohonné hmoty (benzín, nafta, električka, plyn)
IS	informačný systém
SR	Slovenská republika
VZN	Všeobecné záväzné nariadenie

Naša organizácia sa od začiatku svojho podnikania zaujíma o riadenie životného prostredia. Vývoj v našom podnikateľskom okolí, požiadavky našim zamestnancov, zákazníkov a rôznych záujmových strán, boli pre nás zaväzujúce. Postupne sme sa vyvíjali, rástli, rozširovali naše služby a tým pádom rástli aj nároky na environment. V roku 2019 sme sa manažérsky rozhodli vybudovať environmentálny systém a získať certifikát. Nie sme organizácia, ktorá by svojimi činnosťami výrazne zasahovala do životného prostredia. Aj napriek tomu sme túto výzvu prijali a konštatujeme, že naše rozhodnutie bolo správne. V roku 2022 sme sa rozhodli vybudovať nadstavbu nad environmentálnym manažérskym systémom vo forme schémy EMAS.

Opozičných hlasov bolo dosť, ustali sme to a naše rozhodnutie ísť do dobrovoľnej účasti organizácií v systéme Spoločenstva pre environmentálne riadenie podnikov a audit (EMAS III) aj za zvýšené finančné nároky bolo správne.

Veríme, že naši zákazníci ocenia naše kroky a budú ich vnímať pozitívne, podnikateľské a občianske prostredie nás bude vnímať ako ekologickú organizáciu, konajúcu a rozmyšľajúcu v prospech zachovania životného prostredia.



## O NÁS

### Základné informácie

Náš príbeh tvoríme od roku 2013. Partia kamarátov prišla s myšlienkou vývoja riešenia na vyhľadávanie a spracovanie dát v slovenskom jazyku.

Takto vznikol náš prvý vyhľadávací nástroj, okolo ktorého sme vybudovali viacero úspešných projektov a stredne veľkú slovenskú IT firmu.

Dosiahli sme:

**7+** rokov vývoja

**13+** repozitárov s otvoreným zdrojom

**25+** zrealizovaných softvérových projektov

**130+** nasadených komponentov v produkcii s aktívnou podporou

**5 000 000+** vyhľadateľných dokumentov s podporou slovenčiny.

### HODNOTY

Našou najväčšou hodnotou sú ľudia, s ktorými dokážeme zvládnuť bežné i neštandardné výzvy.

### POSLANIE

Naším poslaním je vytvárať používateľsky vľúdne riešenia, ktoré budú užitočné a zefektívnia prácu ľudí a fungovanie organizácií.

### VÍZIA

Našou víziou je byť aktívnym partnerom pri digitalizácii procesov v oblasti verejnej správy. Aby v 21. storočí mohli občania jednoducho a z pohodlia domova komunikovať s organizáciami štátnej správy.

Prinášame kombináciu doménových odborných znalostí, mimoriadneho inžinierskeho talentu, dôkladných procesov agilného vývoja a radi hľadáme jednoduché riešenia zložitých výziev.

Systémy navrhujeme podľa aktuálnych best practices s dôrazom a open source technológie, cloud a dlhodobú efektívnu udržateľnosť.

Softvérový partner pre verejnú správu

V našich tímoch vznikli vyhľadávacie aplikácie, evidenčné systémy, štatistické prehľady ale aj anonymizačné riešenia. Naskočili sme aj na ID-SK, a čo čerpáme z open-source komunity, vraciame v podobe otvorených repozitárov na GitHub.



## SYSTÉM EMS

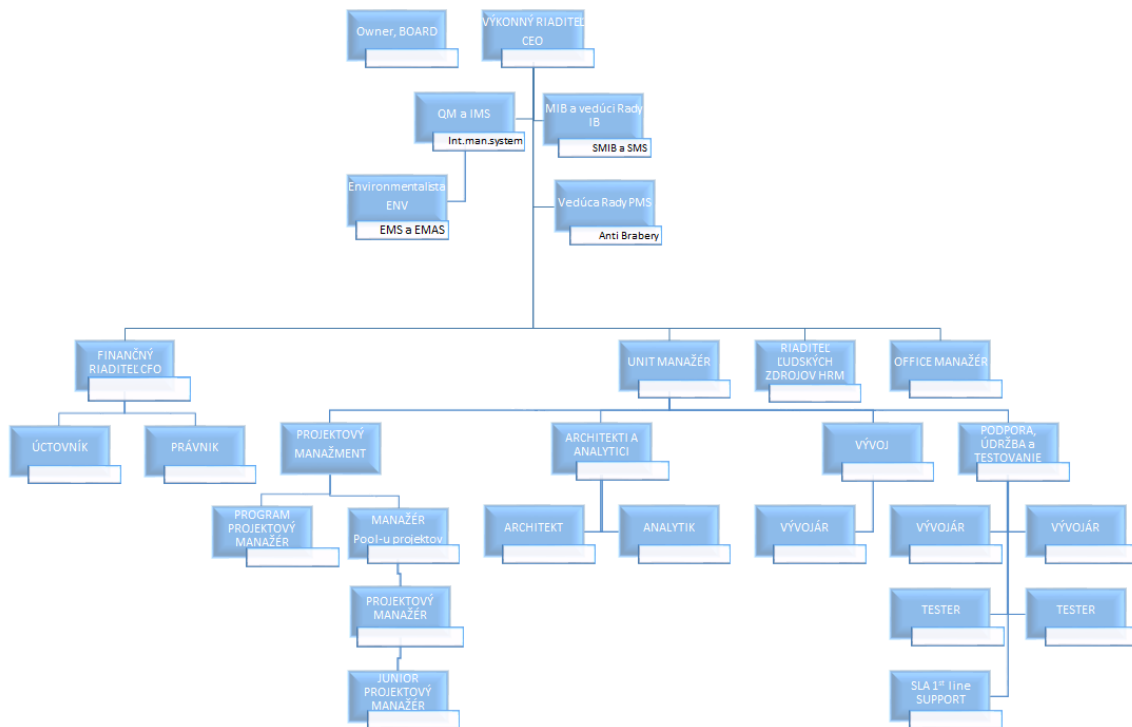
Najvyšším predstaviteľom systému environmentálneho manažmentu v spoločnosti je ENV, ktorý zodpovedá za zaistenie a koordináciu všetkých činností pri zavádzaní, udržiavaní a zlepšovaní tohto systému podľa normy ISO 14001:2015 a EMAS III. Je menovaný vedením spoločnosti a jemu je tiež vo svojej činnosti podriadený.

ENV spolupracuje s externou firmou zaisťujúcou podnikovú ekológiu v spoločnosti. Vedenie spoločnosti zodpovedá za vydanie a revíziu environmentálnej politiky, ktorej zásady sú rozpracované na jednotlivé ciele s cieľovými hodnotami.

Vplyvy na životné prostredie sú sledované v Registri environmentálnych aspektov a v Registri legislatívnych a iných požiadaviek. sú sledované aktuálne legislatívne normy a stav ich plnenia organizáciou.

Systém environmentálneho manažmentu v spoločnosti je pravidelne hodnotený pomocou interných auditov, vykonávanými raz ročne. Raz ročne je tiež systém riadenia životného prostredia preskúmaný vedením spoločnosti. Externý audit hodnotenia environmentálneho riadenia vo spoločnosti je vykonávaný s frekvenciou raz za rok.

## Organizačná schéma



## Rozsah EMS

Organizácia essential data, s.r.o. je slovenská komerčná obchodná so zameraním na IT služby. EMS je určený pre činnosť poskytovania služieb pre zákazníkov v lokalite: Lazaretská 12, 811 08 Bratislava. Je vymedzený pre všetky systémy a zariadenia, ktoré organizácia na podporu podnikania využíva.

Overované činnosti pre oblasť noriem ISO 14001:2015 a EMAS III.:

1. Vývoj softvéru.
2. návrh a realizácia projektov v oblasti IT a dátových technológií.
3. výskumné, vývojové a programové služby v oblasti IT a komunikačných systémov.
4. poradenstvo a predaj v oblasti IT a IKT.
5. inštalácia, implementácia a servis v oblasti informačných a komunikačných systémov.





QSCert, spol. s r. o.  
 Certification Body of Management Systems  
 E. P. Voljanskeho 1, 960 01 Zvolen, Slovak Republic

We cover credibility



týmto udeľuje

# CERTIFIKÁT



ktorým potvrdzuje, že spoločnosť

## essential data, s. r. o.

811 08 Lazaretská 12, Bratislava

zaviedla a používa systém environmentálneho manažérstva podľa normy

## ISO 14001:2015

v oblasti:

- vývoj softvéru
- návrh a realizácia projektov v oblasti IT a dátových technológií
- výskumné, vývojové a programové služby v oblasti IT a komunikačných systémov
- poradenstvo a predaj v oblasti IT a IKT
- inštalácia, implementácia a servis v oblasti informačných a komunikačných systémov

Certifikované lokality: Lazaretská 12, 811 08 Bratislava

Na základe certifikačného auditu, protokol č. 8139/22 bolo preukázané, že manažerský systém spĺňa požiadavky vyššie uvedenej normy.

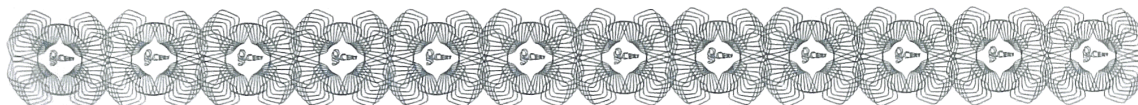
Certifikát č.:	E - 8139/22
Dátum prvotnej certifikácie:	27.05.2019
Dátum vydania certifikátu:	15.03.2022
Dátum platnosti:	13.03.2025

Vydaním tohto certifikátu sa ruší platnosť certifikátu č. E - 8139/21 zo dňa 16.11.2021



Tento certifikát je platný iba ak je uvedený medzi platnými certifikátmi na [www.qscert.com](http://www.qscert.com)

Ing. Marcel Šlúch  
 riaditeľ certifikačného orgánu



Rozsah pre schému EMAS – NACE:

62.0: Počítačové programovanie poradenstvo a súvisiace služby.

62.01: Počítačové programovanie.

62.02: Poradenstvo týkajúce sa počítačov

62.03: Činnosti súvisiace s riadením počítačového príslušenstva

62.09: Ostatné služby týkajúce sa informačných technológií a počítačov

Organizácia sídli v administratívnej budove v centre Bratislavy na 1.poschodí. Vlastník objektu poskytuje základné služby, spojené s prenájmom kancelárií: teplo, dodávku vody, energií, systém ochrany objektu, služby recepcie a upratovania. Činnosť zberu vzniknutých odpadov je centralizovaná, je zriadený systém separácie odpadov na papier a plasty. Takisto sú vlastníkom objektu zabezpečené služby s výmenou žiariviek, údržby klimatizácie a pod.

### Zainteresované strany

Zainteresovanými stranami spoločnosti sú :

- majitelia spoločnosti, Vladislav Konečný a Andrej Gažo,
- zamestnanci spoločnosti,
- zákazníci, napr. komerčné obchodné spoločnosti, verejná správa, štátne inštitúcie, ..
- partneri a externí dodávatelia, environmentálne organizácie,..
- orgány verejnej správy, napr. Obchodná Inšpekcia SR, NBÚ SR, Ministerstvo Spravodlivosti SR, ...
- certifikačné a inšpekčné orgány.

Zainteresované strany očakávajú dodržiavanie zmluvných práv a povinností zo strany essential data, s.r.o. ako poskytovateľa služby, zároveň požadujú ochranu zverených informácií a údajov, ako aj dodržiavanie práv a povinností stanovených legislatívou pri všetkých činnostiach.

Záujmová skupina	Oblasti
Zákazník	Optimálna spokojnosť s produktmi a primerané environmentálne správanie sa.
Vlastníci spoločnosti	Ekonomická a personálna stabilita, certifikácia, miesto na trhu, konkurenčná schopnosť, zahraničné trhy a kladné environmentálne hodnotenie organizácie.
Zamestnanci spoločnosti	Odmeňovanie, sociálny program, partnerský dialóg so zamestnancami, plánovanie a riadenie ľudských zdrojov – meranie spokojnosti, motivácia, produktivita. Presadzovanie environmentálneho správania sa v organizácii a pri riadení projektov u zákazníka.
Dodávatelia a partneri	Dlhodobé a kvalitné partnerské vzťahy. Výber environmentálne orientovaných partnerov.
Štát a jeho občania	Plnenie zákonných požiadaviek, komunikácia s technickými a kontrolnými orgánmi, environmentálna politika spoločnosti, etický kódex reklamy. Hodnotenie organizácie bez legislatívneho zlyhania, environmentálnych pokút a negatívneho hodnotenia.
Iné záujmové skupiny	Deti zamestnancov, sponzorské aktivity, nevládne organizácie a pod.

### Vyhlásenie vedenia spoločnosti

Výkonný manažment spoločnosti essential data, s.r.o. v rámci svojho vybudovaného EMS vyhlasuje, že prijal a podporuje environmentálnu politiku. Zároveň prijal záväzok zaviesť účinný integrovaný manažérsky systém v zhode s požiadavkami medzinárodných noriem.



## ENVIRONMENTÁLNA POLITIKA

Organizácia essential data, s.r.o. má zavedený integrovaný systém manažerstva a environmentálna politika tvorí súčasť politiky integrovaného systému (ISM), ktorú definuje generálny riaditeľ spoločnosti. Politika ISM je vydaná ako rozhodnutie 01-2019 Politika integrovaného systému manažerstva, kde sa vedenie spoločnosti zaväzuje:

### Politika IMS spoločnosti essential data, s.r.o. Bratislava

1. Manažment essential data, s.r.o. (ďalej len organizácia ) sa **zaväzuje** plniť požiadavky ISO 9001:2015, ISO 37001:2016 a ISO 14001:2015 spracovať, zaviesť a udržiavať účinný integrovaný manažérsky systém (IMS) celej spoločnosti, ktorý bude v súlade s medzinárodne uznávanými normami a kontinuálne zlepšovaný. Organizácia sa zaväzuje dodržiavať pri práci záväzky vyplývajúce z platnej legislatívy v oblasti environmentu.  
-
2. Najvyššou prioritou v spoločnosti je dosiahnutie optimálnej spokojnosti zákazníka pri poskytovaní služieb.  
-
3. Organizácia rozvíja kultúru kvality vzťahov / udržiava svoje humanitárne / sponzorské aktivity, aby naplnila spokojnosť tých strán, ktoré sú na pomoci spoločnosti odkázané / závislé. Naša organizácia svojou činnosťou pomáha športovým klubom, občianskym združeniam, neziskovým organizáciám ako i nadáciám v ich činnosti a rozvoji.  
-
4. Organizácia uplatňuje princíp **prevencie** nad princípom odhaľovania nezhôd. Kladie dôraz na prevenciu znečisťovania zložiek ŽP, prevenciu zdravia a zranení, predvídanie nehôd a havarijných stavov, oproti odstraňovaniu zistených nedostatkov. Organizácia sa zaväzuje sledovať a minimalizovať vznik environmentálnych rizík, nehôd a nežiaducich udalostí, analyzovať a minimalizovať úrazovosť na pracoviskách a vyhodnocovať spotrebu (energií, chemikálií, vody, papiera), čím bude zabezpečené jej environmentálne zlepšovanie.  
-
5. Eliminujeme potenciálny priestor pre vznik korupcie. Požadujeme kultúru, transparentnosť a kvalitu aj od našich dodávateľov, partnerov a klientov.  
-
6. Politika IMS je záväzná pre všetkých interných a externých zamestnancov spoločnosti. Všetci riadiaci pracovníci spoločnosti sú povinní túto politiku kvality uplatňovať v praxi a prijímať účinné opatrenia pri spracovávaní a zavádzaní IMS.  
-
7. Kontrolou dodržiavania zásad uvedených v tejto Politike IMS je poverený Quality Manager spoločnosti. Organizácia sa rozhodla informovať verejnosť o tejto Politike IMS.  
-
8. Zaväzujeme sa určiť nezávislého manažéra pre protikorupčný manažérsky systém, zodpovedného za súlad s požiadavkami normy ISO 37001:2016 a protikorupčnej legislatívy.

V Bratislave, 1. februára 2021.

Vladislav Konečný, CEO

Interný príkaz CEO č. 2/2021, verzia č.6

# ENVIRONMENTÁLNE ASPEKTY

## Metodika výpočtu EA

Proces vypracovania analýzy environmentálnych aspektov je stanovený internou organizačnou smernicou 11\_Riadenie environmentu. Za vypracovanie analýzy je zodpovedný Environmentalista spoločnosti. Pri určovaní významnosti environmentálnych vplyvov CEO a ENV uvažujú o možných dopadoch činnosti, výrobu alebo služby na kvalitu životného prostredia.

Naša organizácia si vzhľadom na povahu predmetu podnikania a s tým súvisiacich činností a procesov, stanovila pre hodnotenie aspektov nasledujúce všeobecné kritéria:

- prípadné čerpanie zdrojov,
- vplyv na zdravie,
- vznikajúce druhy odpadov,
- spôsob zneškodnenia odpadov,
- možná reakcia zainteresovaných strán, napr. dodávateľov,
- súvisiace právne a iné požiadavky,
- havarijné / mimoriadne stavy.

Na základe vyššie stanovených všeobecných kritérií sa realizácia procesov posudzuje z pohľadu:

- vstupov:
  - náročnosť na možné surovinové zdroje,
  - výber dodávateľov, materiálov, výrobkov, služieb,
- vedľajších produktov vznikajúcich počas realizácie procesu/činnosti,
- výstupov,
- názory, pripomienky a sťažnosti zainteresovaných strán, zákazníkov, partnerov, dodávateľov,
- externé prostredie, prebiehajúce procesy v externom prostredí a ich vzájomná previazanosť a interakcia s našou organizáciou.

ENV v tabuľke č.1 ocení a ohodnotí aspekt:

číslicou „0“ v prípade, že aspekt nemá význam,

číslicou „1“ v prípade, že aspekt má význam a vplyv.

Súčty v riadkoch sa premietnu do kritérií pre stanovenie významnosti aspektov.

Environmentálne aspekty z hľadiska ich environmentálnych vplyvov CEO zaradí do štyroch stupňov významnosti:

významnosť „0“           nie je potrebné monitorovanie aspektu (súčet hodnôt je  $\geq 0$ ) ;

významnosť „1“           je potrebné mať monitorovanie aspektu, riadiaci postup (súčet hodnôt je  $\geq 1$ );

významnosť „2“           je potrebný postup a súčasne stanovený dlhodobý a krátkodobý cieľ (súčet hodnôt je  $\geq 2$ ).

významnosť „3“           je potrebný postup, dlhodobý a krátkodobý cieľ a súčasne prijať nápravné opatrenia

Zoznam priamych environmentálnych aspektov spoločnosti essential data, s.r.o.				Verzia: 04 Vydanie: 01.februára 2022
Kód aspektu	Názov aspektu)	Označenie miesta tvorby aspektu	Významnosť aspektu (0 – 3)	Odkaz na postup
01/ED	spotreba elektrickej energie	administratívna činnosť na prevádzke	1	Nájomná zmluva
02/ED	požiar	všetky činnosti na prevádzke a v budove	2	Dokumentácia PO a Nájomná zmluva
03/ED	použité tonery	používanie tlačiarne	1	Príručka a Smernica Riadenie environmentu
04/ED	spotreba pohonných hmôt	prevádzka automobilov	1	Príručka a Smernica Riadenie environmentu
05/ED	ostatný odpad	komunálny odpad (plasty, papier)	2	Smernica Riadenie environment a Nájomná zmluva
06/ED	tvorba emisií (automobily)	prevádzka automobilov	1	Smernica Riadenie environmentu
07/ED	elektroodpad	vyradený elektroodpad, použité zariadenia	1	Smernica Riadenie environmentu a Zmluva
08/ED	batérie	použité batérie zo zariadení	1	Smernica Riadenie environmentu a Zmluva

Vypracovala : Natália Frgelcová, Environmentalistka spoločnosti essential data, s.r.o.

Kritériá pre ohodnotenie environmentálnych aspektov essential data								
	Spotreba el. energie	Požiar	Použité tonery	Spotreba PHM	Ostatný odpad	Emisie	Elektroodpad	Batérie
Je aspekt ohraničený legislatívou?	0	1	0	0	0	0	0	0
Súvisí aspekt s tvorbou odpadov?	0	1	0	0	1	0	0	0
Súvisí s aspektom používanie látok ohrozujúce ŽP?	0	0	1	0	0	0	0	0
Súvisí s aspektom spotreba surovín?	1	0	0	1	0	0	0	0
Prejavujú o aspekt záujem zainteresované strany?	0	0	0	0	1	1	1	1
	1	2	1	1	2	1	1	1

Z interného hodnotenia a posúdenia environmentálnych aspektov vyplýva, že naša organizácia nemá významné EA na úrovni 3.

Po logickom uvážení sme dospeli k názoru, že naša organizácia má 8 priamych aspektov, ktoré sú uvedené v tabuľke EA a jeden nepriamy environmentálny aspekt „**Nákup služby poradenstva pri riadení**“:

1. Vlastných IT projektov pre realizáciu, kedy je nakupovaná služba expertov, konzultantov, poradcov alebo iné služby pri predmete našej činnosti. Najčastejšie ide o služby vývojárov, testerov, analytikov, developerov a pod. S takto nakupovanou službou úzko súvisia aj ďalšie služby, napr. posúdenie obchodnej zmluvy právnikom, ekonomické štatistiky a pod. Výsledkom nakupovanej práce býva spravidla komunikácia s partnerom cez email, mobil, prípadne spoločné stretnutie v rámci projektu.
2. Poradenstva pri riešení ISO zmluvným konzultantom.

Pri všetkých takýchto nepriamych činnostiach môže vzniknúť požiadavka na vytvorenie papierovej verzie zmluvy, prípadne písomné spracovanie expertnej práce. Ďalším nepriamym aspektom môžu byť emisie z prípadnej prepravy osôb, niekedy aj materiálu.

Nepriame EA sú minimálne a majú nízky vplyv na životné prostredie. Z tohto dôvodu nevyhodnocujeme ich významnosť.

#### **Riadenie prevádzkových činností (základné aspekty) našej spoločnosti:**

Všetky prevádzkové činnosti sa dotýkajú jednej lokality v Bratislave na ul. Lazaretská 12, 811 08. Sídlime na 1.poschodí AB, kde sú len kancelárske priestory s príslušenstvom. V súčasnej dobe k 29.12.2022, má naša organizácia 27 interných zamestnancov a 25 externistov (fakturantov).

Spotreba elektrickej energie – elektrická energia sa využíva v organizácii iba na chod kancelárskej techniky a zabezpečenie osvetlenia. Spotrebnú a kontrolnú činnosť zabezpečujú všetci zamestnanci. Sú nakupované len elektrické zariadenia s energetickou triedou A/A+. Po skončení pracovnej doby sú elektrické spotrebiče vypínané, okrem servera a dôležitých zariadení, potrebných pre chod organizácie. Energia je predmetom nájmu a je fakturovaná jej skutočná spotreba. Stacionárne zdroje znečisťovania nevlastníme, ani neprevádzkujeme.

Spotreba vody - činnosť zabezpečujú všetci zamestnanci. Po skončení pracovnej doby sú skontrolované všetky vodovodné zariadenia. Vodné a stočné je predmetom zmluvy s vlastníkom objektu. Voda je využívaná výlučne pre pitný režim a hygienické účely spoločnosti v rámci prenajatých priestorov. Voda je predmetom nájmu a je fakturovaná jej skutočná spotreba. Voda je využívaná pri upratovaní kancelárskych a administratívnych priestorov. Služba je ako celok fakturovaná vlastníkom AB.

Požiar – všetci zamestnanci vrátane manažmentu sú preškolení bezpečnostným technikom z oblasti Ochrany pred požiarmi. Školenia sú vykonávané v dvojročných intervaloch. Tiež sú oboznamovaní s rozmiestnením hasiacich zariadení, hasiacich prístrojov, spojovacích prostriedkov a ďalších vecných prostriedkov ochrany pred požiarmi na pracovisku, so spôsobom ich použitia a spôsobom vyhlasovania požiarneho poplachu v právnickej osobe a na pracovisku, povinnosti pracovníkov pri vzniku požiaru vyplývajúce z požiarneho poplachových smerníc a z požiarneho evakuačného plánu. Posledné školenie bolo vykonané dňa 09. septembra v roku 2021.

Použitie tonery – spotrebný materiál pre tlačiareň je nakupovaný u dodávateľa elektroniky. Použitý toner sa pri opakovanom nákupe zabalí do pôvodného obalu a vráti dodávateľovi. V našej organizácii sa použité tonery skladujú do doby ich odvozu zmluvným partnerom.

Spotreba PHM a emisie z automobilov – pohonné hmoty sa nakupujú u predajcov na čerpacích staniaciach. Pracovníci spoločnosti vlastnia motorové vozidlá s katalyzátorom. Automobily sú v stanovených intervaloch pravidelne servisované. V súčasnej dobe k 29.12.2022, má naša organizácia 5 osobných automobilov (M1) na benzín E5/E10.

Ostatný odpad – komunálny odpad likviduje OLO a.s. Bratislava spolu s vlastníkom objektu. Odpad, vzniknutý v prevádzke, separujeme na: papier, plasty (PET fľaše..) a sklo. Papier a plasty po použití odváža OLO. Výmenu a údržbu napr. žiariviek v kanceláriách, zabezpečuje vlastník AB. Vykurovanie je riešené centrálné, službu zabezpečuje vlastník AB, teplo a TÚV je predmetom fakturácie nájmu. Iný odpad netvoríme.

Papierové obaly a plastové obaly - vzniknuté v prevádzke:

1. Papier separujeme a uskladňujeme na vyhradených miestach do určenej a označenej nádoby. Po zaplnení nádobu upratovačka vyprázdni a obsah vynesie do určeného kontajnera. Takto separovaný odpad je odvážaný organizáciou OLO a.s. Bratislava. Platí pravidlo o obojstrannom využití papiera (písať a tlačiť na obidve strany a až potom dať na zberné miesto). Ak je na papieri uvedená citlivá informácia, papier sa skartuje v profi skartovačke a papierové piliny sa likvidujú vyššie spomenutým spôsobom.
2. Plasty separujeme a uskladňujeme na vyhradených miestach do určenej a označenej nádoby. Po zaplnení nádobu upratovačka vyprázdni a obsah vynesie do určeného kontajnera. Takto separovaný odpad je odvážaný organizáciou v rámci OLO a.s. Bratislava. V prípade, ak do nádoby dávame kelímky napr. z jogurtov, tie sa musia najprv opláchnuť vlažnou vodou a následne ich dávame do určenej nádoby.
3. Sklo separujeme a uskladňujeme na vyhradených miestach do určenej a označenej nádoby. Po zaplnení obsah upratovačka vyprázdni a obsah vynesie do určeného kontajnera. Takto separovaný odpad je odvážaný organizáciou OLO a.s. Bratislava.

Použité batérie - činnosť zabezpečujú všetci zamestnanci. Batérie sú uložené na vyhradenom a označenom mieste, odkiaľ ich určený pracovník 1x ročne odnesie do vybranej predajne, alebo sa vrátia dodávateľovi.

Použité IT zariadenia (vlastný elektroodpad)

V prípade, že sa jedná o nie nebezpečný odpad: činnosť zabezpečujú všetci zamestnanci. Elektro odpad je uložený na vyhradenom mieste (príručný sklad na 1.poschodí AB), odkiaľ ho zmluvný dodávateľ 1x ročne odnesie do vybranej predajne, alebo sa vrátia dodávateľovi.

V prípade, že elektroodpad je klasifikovaný ako nebezpečný, je vyplnený záznam Hlásenie o vzniku nebezpečného odpadu a odpad prepravuje zmluvný dodávateľ, ktorý je členom napr. SEWA a zabezpečí jeho legislatívnu evidenciu. Preprava a likvidácia sa vykonáva na základe zmluvy s odborne spôsobilou právnickou osobou. Dokladom o dodržiavaní bezpečného postupu sú záznamy, napr. SLNO, faktúra, dodací list a zmluva, resp. objednávka.

Biologicky rozložiteľný kuchynský odpad – takýto odpad netvoríme. Všetci pracovníci našej spoločnosti sú poučení o forme a spôsobe likvidácie ich jedál, ktoré si prinesú na pracovisko z domu. Máme vytvorený priestor, kde si môžu zamestnanci ohriať privezené jedlo, resp. skonzumovať objednanú stravu. V prípade, že jedlo nie je skonzumované celé, povinnosťou zamestnanca je si obal aj so zvyškami jedla odniesť domov. Po skonzumovaní jedla je obal opláchnutý tak, aby mohol byť vložený do určenej odpadovej nádoby. Iný biologický odpad (pokosená tráva, a pod.) u nás nevzniká.

V rámci administratívnej budovy nemáme prenajaté iné priestory, okrem kancelárskych. V podzemí je možnosť parkovania automobilov, uvedenú službu nevyužívame. Na parkovanie firemných automobilov využívame parkovací dom na Cintorínskej ulici v Bratislave.

## Zainteresované strany

Zainteresovanými stranami spoločnosti sú :

- majitelia spoločnosti, Vladislav Konečný a Andrej Gažo,
- zamestnanci spoločnosti,
- zákazníci, napr. komerčné obchodné spoločnosti, verejná správa, štátne inštitúcie, ..
- partneri a externí dodávatelia, environmentálne organizácie,..
- orgány verejnej správy, napr. Obchodná Inšpekcia SR, NBÚ SR, Ministerstvo Spravodlivosti SR, ...
- certifikačné a inšpekčné orgány.

Zainteresované strany očakávajú dodržiavanie zmluvných práv a povinností zo strany essential data, s.r.o. ako poskytovateľa služby, zároveň požadujú ochranu zverených informácií a údajov, ako aj dodržiavanie práv a povinností stanovených legislatívou pri všetkých činnostiach.

Záujmová skupina	Oblasti
Zákazník	Optimálna spokojnosť s produktmi a primerané environmentálne správanie sa.
Vlastníci spoločnosti	Ekonomická a personálna stabilita, certifikácia, miesto na trhu, konkurenčná schopnosť, zahraničné trhy a kladné environmentálne hodnotenie organizácie.
Zamestnanci spoločnosti	Odmeňovanie, sociálny program, partnerský dialóg so zamestnancami, plánovanie a riadenie ľudských zdrojov – meranie spokojnosti, motivácia, produktivita. Presadzovanie environmentálneho správania sa v organizácii a pri riadení projektov u zákazníka.
Dodávatelia a partneri	Dlhodobé a kvalitné partnerské vzťahy. Výber environmentálne orientovaných partnerov.
Štát a jeho občania	Plnenie zákonných požiadaviek, komunikácia s technickými a kontrolnými orgánmi, environmentálna politika spoločnosti, etický kódex reklamy. Hodnotenie organizácie bez legislatívneho zlyhania, environmentálnych pokút a negatívneho hodnotenia.
Iné záujmové skupiny	Deti zamestnancov, sponzorské aktivity, nevládne organizácie a pod.



## ENVIRONMENTÁLNE CIELE

Plánovanie IMS je riadené na operatívnych poradách CEO, kde sa sústavne stanovujú operatívne opatrenia (preventívne a nápravné) pre zlepšovanie činností.

### Krátkodobé ciele

Krátkodobé ciele sa plánujú a prijímajú Príkazom CEO essential data, s.r.o., tie rozpracováva QM, obsahujú funkčnú a menovitú zodpovednosť za ich splnenie a termíny kontrol. Stav realizácie cieľov je súčasťou "Správy o hodnotení funkčnosti a účinnosti IMS," ktorú vypracováva a predkladá QM ako podklad k preskúmaniu ku koncu kalendárneho roku. Ročné ciele kontroluje CEO, plánujú sa aj potrebné finančné, personálne a technické zdroje.

Najoptimálnejšia forma dosiahnutia naplánovaných krátkodobých cieľov a programov je:

1. Mesačný monitoring ukazovateľov,
2. Vyhodnocovanie skutočných hodnôt a ich porovnanie s plánovanými,
3. Školenie personálu o environmente,
4. Kontrola legislatívy a prípadných zmien,
5. Komunikácia s externým a interným prostredím, záujmovými skupinami.

Je určená interná pozícia ENV, ktorá riadi úlohy na environmentálnom úseku.

Krátkodobé ciele a programy IMS / Short target pre rok 2023 essential data, s.r.o.

Cieľ č.	Úloha / Predmet cieľa	Oblasť, proces	Termín pre vyhodnotenie	Program a spôsob plnenia	Náklady v EUR	Vybavuje	Súvisí s EA
1	Získanie EMAS certifikátu	EMS	31.01.23	Externý audit	2 000	Andrej Gažo	-
2	Zabezpečiť odb. školenie v EMS	EMS	31.01.23	Nákup služby	500	Natália Frgelcová	03 ÷ 08
3	Zpracovať EMAS do dokumentácie	EMS	31.01.23	Vlastná činnosť, interné právne služby.	0	Natália Frgelcová	-
4	Zabezpečiť vyradenie použitých IT zariadení	EMS	31.12.23	Nákup služby u odbornej organizácie	1 000	Natália Frgelcová	07
5	Zabezpečiť monitoring spotreby energií, papiera a tonerov v prevádzke	EMS	31.12.22	Vytvoriť tabuľky. Sledovať spotreby a každoročne znižovať celkovú spotrebu vybraných ukazovateľov	0	Natália Frgelcová	03 ÷ 08
6	Overiť elektron.formu firemnej dokumentácie	Celý IMS	31.12.23	Overiť legislatívu. Nákup služby u odbornej organizácie.	5 000	René Kubiš	01
7	Overiť výhodnosť práce z domu	EMS	31.12.23	Vyhodnotiť čísla, rozhodnúť o spôsobe ďalšieho postupu	0	Andrej Gažo	01,05,08
8	Určiť logickejší spôsob vyhodnocovania zmesového odpadu	EMS	31.12.23	Vyhodnotiť čísla, rozhodnúť o spôsobe ďalšieho postupu	0	Natália Frgelcová	05

## Dlhodobé ciele

Organizácia má stanovené dlhodobé environmentálne ciele, ktoré vyplývajú z našej misie, vízie a poslania. Sú orientované na zefektívnenie práce užívateľov za minimálneho použitia papiera, s malým dosahom na emisie (napr. CO<sub>2</sub>) a za využitia technológií, ktoré uľahčujú prácu používateľom.

Dlhodobé ciele a programy IMS / Long target pre rok 2023 essential data, s.r.o.

Cieľ č.	Úloha / Predmet cieľa	Platí od	Termín pre vyhodnotenie	Program a spôsob plnenia	Náklady v EUR	Vybavuje	Súvisí s EA
9	Znižovanie prevádzkových nákladov (oprava, údržba, zníženie nákladov na energie)	01.12.2022	31.12.25	Ročný odpočet nákladov	0	board	všetky

## KLÚČOVÉ INDIKÁTORY / Ukazovatele výkonnosti, monitoring, sumárne výsledky

Údaje v tabuľkách sú zozbierané z dodávateľských faktúr od viacerých dodávateľov so sídlom v Bratislave. Niektoré údaje sú uvádzané na základe kvalifikovaného odhadu, alebo z reálneho stavu. Rok predstavuje časovú os od 1.1. do 31.12. kalendárneho roka.

Priemerný počet pracovníkov za rok predstavuje sumár všetkých zamestnaných osôb na hlavný pracovný pomer, vedľajší pracovný pomer a zmluvných dodávateľov (SZČO, firmy a pod.).

Kvalifikovaný odhad nie je exaktne zaznamenaný číselný údaj, jeho výsledok môže byť určený napr. odhadom, pozorovaním a pod.

Označenie Tab.x znamená: poradové číslo tabuľky, za ktorým nasleduje odkaz na environmentálny aspekt, jeho číslo a slovné označenie.

Údaj A znamená: celkový ročný vstup/výstup v danej oblasti (napr. sumár objemovej, alebo váhovej veličiny za sledované obdobie)

Údaj B znamená: vyjadrujúci ročnú referenčnú hodnotu, ktorá predstavuje činnosť danej organizácie (napr. počet zamestnancov, alebo celkové tržby organizácie za sledované obdobie)

Údaj R znamená: označujúci pomer medzi údajmi A a B

### Energie

V tabuľkách uvádzame spotreby energií, ktoré vyplývajú z našej zákazkovej činnosti. Spotreba elektrickej energie a spotreba studenej / teplej vody, vyplýva z našej činnosti, vzniká na prevádzke a súvisí s priamou podnikateľskou činnosťou. Ich spotreby považujeme za dôležité.

**Tab.1: 01/ED - spotreba elektrickej energie**

Celková spotreba energie v kWh za rok		ROK			
Údaj	Predmet indikátora	2018	2019	2020	2021
A	ročný sumár spotrebovanej energie v kWh	9994	36388	114317	112581
B	priemerný počet pracovníkov vo firme za rok	30	32	35	42
R	Pomer A/B	333,1	1 137,1	3 266,2	2 680,5
Nárast / pokles v % oproti minulému roku		100	341%	287%	82%

Dôvod nárastu v rokoch 2019-2020:

- zväčšenie prenajatej plochy, nárast počtu realizačných pracovníkov,
- pridanie servera do serverovne, nárast notebookov v realizácii,
- počas pandemických ochorení pridanie zariadení pre ochranu zdravia, napr. na čistenie ovzdušia a pod.

Dôvod poklesu v roku 2021 je zdôvodnený prácou doma (homeoffice).

**Tab.2: 01/ED – spotreba studenej vody**

Celková spotreba studenej vody v m3 za rok		ROK			
Údaj	Predmet indikátora	2018	2019	2020	2021
A	ročný sumár spotrebovanej vody v m3	44	75	113	66
B	priemerný počet pracovníkov vo firme za rok	30	32	35	42
R	Pomer A/B	1,5	2,3	3,2	1,6
Nárast / pokles v %		100	160%	138%	49%

Dôvod nárastu v rokoch 2019-2020:

- zväčšenie prenajatej plochy, nárast počtu realizačných pracovníkov,
- počas pandemických ochorení pridanie zariadení pre ochranu zdravia, napr. nároky na zvýšenú hygienu rúk, a pod.
- nárast počtu realizačných pracovníkov.

Pokles v roku 2021 je zdôvodnený prácou doma (homeoffice).

**Tab.3: 01/ED - spotreba teplej vody**

Celková spotreba teplej vody v m3 za rok		ROK			
Údaj	Predmet indikátora	2018	2019	2020	2021
A	ročný sumár spotrebovanej vody v m3	10	12	27	13
B	priemerný počet pracovníkov vo firme za rok	30	32	35	42
R	Pomer A/B	0,3	0,4	0,8	0,3
Nárast / pokles v %		100	113%	206%	40%

Dôvod nárastu v rokoch 2019-2020:

- zväčšenie prenajatej plochy, nárast počtu realizačných pracovníkov,
- počas pandemických ochorení pridanie zariadení pre ochranu zdravia, napr. nároky na zvýšenú hygienu rúk, a pod.,
- nárast počtu realizačných pracovníkov.

Pokles v roku 2021 je zdôvodnený prácou doma (homeoffice).

### Materiály

Naša spoločnosť nie je výrobnou organizáciou, kde by sa používali, respektíve spracovávali kľúčové materiály. Poskytujeme IT služby a pokiaľ ide o materiály, ako napr. papier, plasty, tonery,... monitorujeme a kontrolujeme dodržiavanie použitých materiálov a ich objemy. Z uvedených dôvodov nie je tento kľúčový ukazovateľ materiály" pre spoločnosť essential data, s.r.o. relevantný.

Použitý toner – spotrebný materiál pre tlačiareň je nakupovaný u dodávateľa elektroniky. Použitý toner sa pri opakovanom nákupe zabalí do pôvodného obalu a vráti dodávateľovi. V našej organizácii sa použité tonery skladujú do doby ich odvozu zmluvným partnerom.

V tabuľkách nižšie uvádzame materiálové spotreby papiera, plastov a tonerov, ktoré čiastočne vyplývajú z našej zákazkovej činnosti a v menšej miere aj z činnosti v administratíve. Ich spotreby považujeme za dôležité:

**Tab.3: 03/ED - použité tonery**

A	ročný sumár použitých tonerov v ks	7	6	8	7
B	priemerný počet pracovníkov vo firme za rok	30	32	35	42
R	Pomer A/B	0,2	0,2	0,2	0,2
Nárast / pokles v %		100	80%	122%	73%

Dôvod nárastu v roku 2020:

- zvýšenie počtu realizačných pracovníkov a nárast tržieb,
- počas pandemických ochorení pridanie zariadení pre realizačnú tlač dokumentov pre zákazníka.

Pokles v roku 2021 je zdôvodnený prácou doma (homeoffice).

**Tab.4: 05/ED – papier**

Celkom papiera v tonách za rok		ROK			
Údaj	Predmet indikátora	2018	2019	2020	2021
A	ročný sumár papiera v t	0,108	0,108	0,072	0,072
B	priemerný počet pracovníkov vo firme za rok	30	32	35	42
R	Pomer A/B	0,0036	0,0034	0,0021	0,0017
Nárast / pokles v %		100	94%	61%	83%

Pokles spotreby papiera v rokoch 2019-2021 je zdôvodnený prácou doma (homeoffice), prísnejšou kontrolou využívania papiera na tlač, zavedenie interného systému pre pdf.

**Tab.5: 05/ED – plasty**

Celková plasty v tonách za rok		ROK			
Údaj	Predmet indikátora	2018	2019	2020	2021
A	ročný sumár plastov v t	0,108	0,108	0,072	0,072
B	priemerný počet pracovníkov vo firme za rok	30	32	35	42
R	Pomer A/B	0,0036	0,0034	0,0021	0,0017
Nárast / pokles v %		100	94%	61%	83%

Pokles spotreby plastov v rokoch 2019-2021 je zdôvodnený prácou doma (homeoffice), prísnejšou kontrolou separácie odpadov.

### Využitie pôdy s ohľadom na biodiverzitu

Vzhľadom na to, že aspekty biologickej rozmanitosti organizácia essential data, s.r.o. sama neovplyvňuje, ochrana je zabezpečená právnymi predpismi, týkajúcimi sa schvaľovania projektu počnúc územným konaním, kľúčový indikátor využívania pôdy nie je relevantný.

Organizácia sídli na 1.poschodí v prenajatých administratívnych priestoroch viacpodlažnej budovy v centre Bratislavy na adrese Lazaretská 12 a nemá žiadne ďalšie prenajaté, alebo iné priestory. Údaje o celkovom využití pôdy, zakryté plochy a ďalšom využití pôdy, ktoré by mohli ovplyvniť biodiverzitu, nie je priamy environmentálny aspekt.

### Emisie

Emisie do ovzdušia nie sú významným aspektom.

A však je možné ich určiť kvalifikovaným odhadom, ako výpočet hodnoty produkovaného CO<sub>2</sub> v tonách z nakupovaných a spotrebovaných pohonných hmôt. Nárast, resp. položka produkovaných emisií súvisí s objemom realizovaných IT služieb spoločnosti, ktorý je úzko naviazaný na celkovú spotrebu PHM.

**Tab.6: 04 + 06/ED - spotreba pohonných hmôt a tvorba emisií (benzínové automobily)**

Celková spotreba pohonných hmôt v litroch, emisie za rok		ROK			
Údaj	Predmet indikátora	2018	2019	2020	2021
A	ročný sumár nakúpených PHM v litroch	3000	4529	6012	9141
B	priemerný počet automobilov vo firme za rok	8	8	10	10
B1	Prepočet na CO <sub>2</sub> v tonách	5 910	8 922	11 844	18 008
R	Pomer A/B1	375,0	566,1	601,2	914,1
Nárast / pokles v %		100	151%	106%	152%

Dôvod nárastu v roku 2019:

- nárast tržieb.

Dôvod nárastu v roku 2021:

- počas pandemických ochorení častejšie využitie firemných automobilov na prepravu osôb,
- počas pandemických ochorení spracovaná dohoda na využitie súkromných automobilov na prepravu osôb.

Poznámka:

Uvádzaný výpočet emisií CO<sub>2</sub> pre benzínový motor má nasledovnú logiku:

1 liter benzínu váži 750 gramov, obsahuje 87% uhlíka, čo zodpovedá 652 gramom uhlíka v každom litri benzínu. Pre spálenie 1 litra benzínu je potrebné 1740 gramov kyslíka. Vzniknutý oxid uhličitý sa teda rovná súčtu 652 gramov uhlíka a 1740 gramov kyslíka. Čo je 2392 gramov CO<sub>2</sub> z jedného spáleného litra benzínu. To znamená, že na spálení 1000 litrov benzínu je vyprodukovaných 1,97 tony CO<sub>2</sub> na jeden automobil.

Podrobnosti k všetkým odpadom sú uvedené na strane č.13 tohto vyhlásenia, tu sa nachádza ich popis a spôsob nakladania s ním.

Naša organizácia neprodukuje z podnikateľskej činnosti nebezpečný odpad.

V tabuľkách uvádzame hodnoty, v ktorých sú sumarizované celkové údaje pre komoditu papier, plasty.

Tieto odpady nedokážeme rozdeľovať na odpad, vznikajúci v realizácii a administratívne. Sú to spoločné hodnoty.

**Tab.7: 05/ED – ostatný odpad: papier**

Celkom papier v tonách za rok		ROK			
Údaj	Predmet indikátora	2018	2019	2020	2021
A	ročný sumár papiera v t	0,012	0,012	0,008	0,008
B	priemerný počet pracovníkov vo firme za rok	30	32	35	42
R	Pomer A/B	0,0004	0,0004	0,0002	0,0002
Nárast / pokles v %		100	94%	61%	83%

Pokles množstva vzniknutého odpadu v rokoch 2019-2021 je zdôvodnený prácou doma (homeoffice), prísnejšou kontrolou využívania papiera na tlač, zavedenie interného systému pre pdf.

**Tab.8: 05/ED – ostatný odpad: plasty**

Celkom plasty v tonách za rok		ROK			
Údaj	Predmet indikátora	2018	2019	2020	2021
A	ročný sumár plastov v t	0,012	0,012	0,008	0,008
B	priemerný počet pracovníkov vo firme za rok	30	32	35	42
R	Pomer A/B	0,0004	0,0004	0,0002	0,0002
Nárast / pokles v %		100	94%	61%	83%

Pokles množstva vzniknutého odpadu v rokoch 2019-2021 je zdôvodnený prácou doma (homeoffice), prísnejšou kontrolou separácie odpadov.

V tabuľkách nižšie uvádzame tabuľky vzniknutého odpadu, ktorý nevyplýva z našej zákazkovej činnosti, ide o vyradené elektro zariadenia, alebo použité malé batérie, aplikované v ovládačoch k projektorom, monitorom, a pod. Ich spotreby považujeme za dôležité.

**Tab.9: 07/ED – elektroodpad**

Celkový sumár vyradených el.zariadení v tonách za rok		ROK			
Údaj	Predmet indikátora	2018	2019	2020	2021
A	ročný sumár elektroodpadov v t	0,12	0	0	0
B	priemerný počet pracovníkov vo firme za rok	30	32	35	42
R	Pomer A/B	4,0	0,0	0,0	0,0

Zaznamenáva sa len štatistická hodnota.

V rokoch 2017-2018 bolo odovzdaných prostredníctvom o.z. SEWA 120 kg vyradených notebook, počítačov, elektronických zariadení, pochádzajúcich z nášho evidovaného majetku. Služba odvozu a likvidácie tohto odpadu bola objednaná, dodávateľom bol vystavený Zelený certifikát.

Pokles množstva vzniknutého odpadu v rokoch 2019-2021 je zdôvodnený prísnejšou kontrolou separácie odpadov. V tomto období sme nemali elektroodpad.

**Tab.10: 08/ED – použité malé batérie**

Celkový sumár použitých malých batérií v kg za rok		ROK			
Údaj	Predmet indikátora	2018	2019	2020	2021
A	ročný sumár batérií v kg	5	2	0	1
B	priemerný počet pracovníkov vo firme za rok	30	32	32	42
R	Pomer A/B	0,2	0,1	0,0	0,0

Pokles množstva vzniknutého odpadu v rokoch 2019-2021 je zdôvodnený prísnejšou kontrolou separácie odpadov. V tomto období sme z dôvodu pandemických ochorení mali menej použitých malých batérií.



Hodnotenie dodržiavania právnych a iných požiadaviek prebieha 1x ročne počas preskúmania manažmentom. Záznamy o výsledkoch z týchto hodnotení sú uvedené v Správe o funkčnosti. Za hodnotenie dodržiavania právnych a iných požiadaviek zodpovedá CEO a ENV. Po manažérskom zvážení sme dospeli k názoru, že naša organizácia nemá zásadný vplyv na tvorbu odpadov. Našou prevádzkovou činnosťou nevznikajú významné odpady, prípadne škodliviny s výrazným dopadom na environment. Aj napriek tomu sme sa rozhodli sledovať a monitorovať ukazovatele environmentálnej spotreby. Tieto ukazovatele sme vložili do excelovskej tabuľky a 1x ročne, počas preskúmania IMS manažmentom, hodnoty vyhodnocujeme a posudzujeme. V rámci firemných cieľov sme si nastavili programy tak, aby nastala ich optimalizácia a náš vplyv na environment bol minimálny.

Predpokladáme, že sú dodržiavané všetky legislatívne, technologické a environmentálne požiadavky v procese likvidácie nami produkovaných odpadov. Vlastník AB pravidelne upratuje v priestore zhromažďiska nádob na odpad. Inde odovzdaný odpad, napr. batérie, alebo exspirované liečivá, sú pred odovzdaním evidované. Tam, kde je to možné, požadujeme od preberajúceho záznam, resp. potvrdenie o prevzatí odpadu.

Z výsledkov preskúmania EMS vyplýva, že náš spôsob podnikania, ako aj predmet našej podnikateľskej činnosti, nemá zásadný vplyv na environmentálne prostredie. V Zozname environmentálnych aspektov uvádzame, že máme dva menej významné aspekty (úroveň hodnotenia 2 v stupnici od úrovne 0 do úrovne 3), na ktoré sa zameriavame: Komunálny odpad a Požiar. Obidva aspekty sú monitorované a ukazovatele vyhodnocované. V rámci legislatívy nám nevznikajú zásadné povinnosti, okrem evidencie na predpísanom formulári. Naša organizácia nemá povinnosť registrácie na príslušnom úrade ŽP. Takisto nemáme povinnosť nahlasovať objemy a množstvá vyprodukovaných odpadov. Zoznam plnenia legislatívy je uvedený v menovanom registri. Plnenie povinnosti voči miestnej legislatíve je len na úrovni VZN mestskej časti Bratislava-Staré mesto.

Prehľad základných právnych predpisov týkajúcich sa životného prostredia:

Register environmentálnych zákonov	Aplikácia v essential data
Vyhláška MPSVR SR č.508/2009 Z.z.	Certifikáty odbornej spôsobilosti
Zákon NR SR č. 79/2015 Z.z. o odpadoch v znení neskorších predpisov	Zmluvy s dodávateľmi
Zákon č.17/1992 Z.z. o Environmente	Politika environmentu
Zákon č.137/2010 Z.z. o ovzduší	Smernica Riadenie Environmentu
Zákon č. 24/2006 Z.z. o posudzovaní vplyvov na Environmentu	Smernica Riadenie Environmentu
Ústava SR, článok č.44	Politika environmentu
Vyhláška MŽP SR č. 365/2015 Z.z. ktorou sa ustanovuje Katalóg odpadov	Smernica Riadenie Environmentu

## Záver

Environmentálne vyhlásenie vypracoval(a): Andrej Gažo, CFO

Environmentálne vyhlásenie schválil: Vladislav Konečný, CEO

Miesto a dátum: V Bratislave, 05. január 2023.

-----  
Vladislav Konečný, CEO

Akreditovaný environmentálny overovateľ:

CO QUALIFORM – úsek certifikácie, akreditovaný environmentálny overovateľ č. CZ-V-5005

Dátum schválenia:

Schválil: